

# The i500 Series Professional Steam Station



INSTRUCTION MANUAL  
GUIDE D'UTILISATION  
MANUAL DE INSTRUCCIONES



ENGLISH  
FRANÇAIS  
ESPAÑOL

01  
13  
28

*THE i500 SERIES  
PROFESSIONAL STEAM STATION  
INSTRUCTION MANUAL  
ENGLISH*

## CONGRATULATIONS

*We would like to thank you and congratulate you for purchasing the Reliable i500 professional steam station from Reliable Corporation. With its stainless steel construction, and professional grade components; the i500 will allow you to obtain the benefits of professional pressing or cleaning in a compact and convenient format.*

*For your safety and to fully enjoy the advantages of this product, please take a few minutes to read all the important safeguards and care instructions. Keep this manual handy and review the product warranty card for your reference.*

# IMPORTANT SAFETY INSTRUCTIONS – SAVE THESE INSTRUCTIONS IN A SAFE PLACE FOR FUTURE REFERENCE

## READ ALL INSTRUCTIONS BEFORE USE

When using your Reliable™ steam station, basic safety precautions should always be followed. Please read the following instructions carefully as they provide important information concerning how to install, use and care for this product.

1. To protect against the risk of electric shock, do not immerse the appliance in water.
2. Do not allow the cord to touch hot surfaces.
3. Always allow the appliance to cool for at least thirty minutes before storing.
4. Always put the appliance in a secure place on a table or counter when using.
5. Do not move the appliance without unplugging it first.
6. Always disconnect the appliance from the outlet before filling with or removing water. Be careful to avoid spilling water on the appliance when filling.
7. Use tap water or 50/50 tap/distilled water in the appliance. Do not use perfumed or products containing alcohol in the appliance.
8. Always disconnect the appliance when not in use.
9. Do not use the appliance if the cord is damaged. Return the appliance or have the cord repaired by the manufacturer, or their service agent.
10. Do not operate the appliance if it has been dropped or damaged. Do not disassemble the appliance. Incorrect reassembly can cause a risk of electric shock. Send it to an authorized service center for repair.
11. Do not operate another high wattage appliance on the same circuit.
12. This appliance must be grounded. Do not alter the plug or attempt to remove this feature.
13. Be careful. Burns can occur from touching hot metal parts or steam.
14. This appliance is not intended for use by young children.
15. While using the appliance, never unscrew or remove the cap (1) while the boiler is under pressure.
16. Before removing the cap, make sure there's no more steam in the steam chamber by shutting the boiler switch (4) to the off position, and pressing the steam iron button (7) to release all of the remaining steam.
17. To ensure your safety, the safety cap (1) and all other components must be replaced with original parts only.

# FOR HOUSEHOLD AND LIGHT COMMERCIAL USE ONLY

## FEATURES

- Low water light indicator
- Auto shut-off thermostat protection
- Regular tap water or 50/50 tap/distilled water
- 50 p.s.i operating pressure
- Ceramic terminal block
- 12-gauge heavy-duty wiring
- Up to 4 hours of steam

## IRONING

- Your new ironing station provides clean, professional results every time
- The professional iron soleplate is made from durable, and fast heating aluminum
- Stainless steel outer shell construction for long life
- Adjustable thermostat allows for accurate temperature settings
- Cork handle iron is comfortable and stays cool

## STEAM CLEANING

- Adjustable steam nozzle with foot pedal (i500A)
- Steam gun (i500B)

*IMPORTANT: When you want to dispose of the appliance, NEVER throw it in the garbage. Instead, go to your closest recycling station or waste collection centre for subsequent treatment. In this way, you will be contributing to looking after the environment.*

## TECHNICAL DATA

Full aluminium-plated heating element at 800W – 120V

Boiler power i500: 1000W

Working pressure i500: 3,5 bar

Tank nominal capacity of model i500: 2,5 Litres



## HOW TO ASSEMBLE AND USE

1. Remove the steam station from its packing and make sure all packing has been removed (including the protective bags). Put the station on a flat and solid surface.
2. A) i500 – It is recommended to put the iron on the iron pad, (supplied) as the pad will withstand the temperature of the iron. B) i500A – Screw the nozzle into the steam fitting and plug in the 4-pin receptacle for the electronic foot pedal. C) i500B – Connect the steam gun the same way using the quick disconnect for the steam hose.
3. Insert the two-piece wand (2) into the flange on top of the boiler, tighten with the side screw and attach the spring on the iron hose to the coil end of the wand (i500, i500B models only).
4. Unscrew the safety cap (1). Fill the boiler with a maximum of 8.45 cups (2 litres) of water for the i500 series. Use the funnel supplied, making sure you do not overfill the tank (you can also use the water stick to determine the water level in the steam tank).
5. Insert the plug into the electrical outlet; switch on the boiler (4) and steam button (3). When the two button lights come on, the steam device and boiler are working.
6. For the i500 iron system, turn the iron plate's temperature regulating knob (6) to the position "cotton" (indicated on the iron knob).
7. Wait 10 minutes for the boiler to reach maximum pressure. Once it reaches 50 psi, the unit is now ready to operate. NOTE: The red light on the boiler switch (4) will turn on and off during use, indicating that the heating element is activated or not.
8. NOTE: When you call for steam for the first time (after having turned the boiler on) you might notice a fast decrease in pressure. This is normal for the first time.
9. The steam station is ready for use.
10. Push the steam button or the foot pedal for steam.
11. This steam product is equipped with a low water warning light (5) and the thermostat reset button (9 or 10). During operation, if the light comes on, it indicates that the unit requires more water to operate. If this occurs, please follow these steps.
  - Press the steam iron button or foot pedal to ensure there is no more steam in the boiler.
  - Slowly open the pressure cap (1) and refill to the required level with warm water.
  - Replace the cap, tighten and press the thermostat reset button (9 or 10), wait for it to build up pressure again.

## IMPORTANT

When you are finished using the boiler for the day, unscrew the fill cap one-turn on the unit to release the steam/air from the tank. This will eliminate the vacuum that may cause damage to the pressure gauge.



The boiler must be cleaned periodically and any sediment/mineral buildup removed from inside the unit; otherwise, it may become clogged. The period between cleanings depends on the frequency of use and the quality/hardness of the water used. If the unit is in daily use with regular municipal tap water, we recommend a cleaning every two weeks to a month.

### *TO CLEAN THE BOILER UNIT*

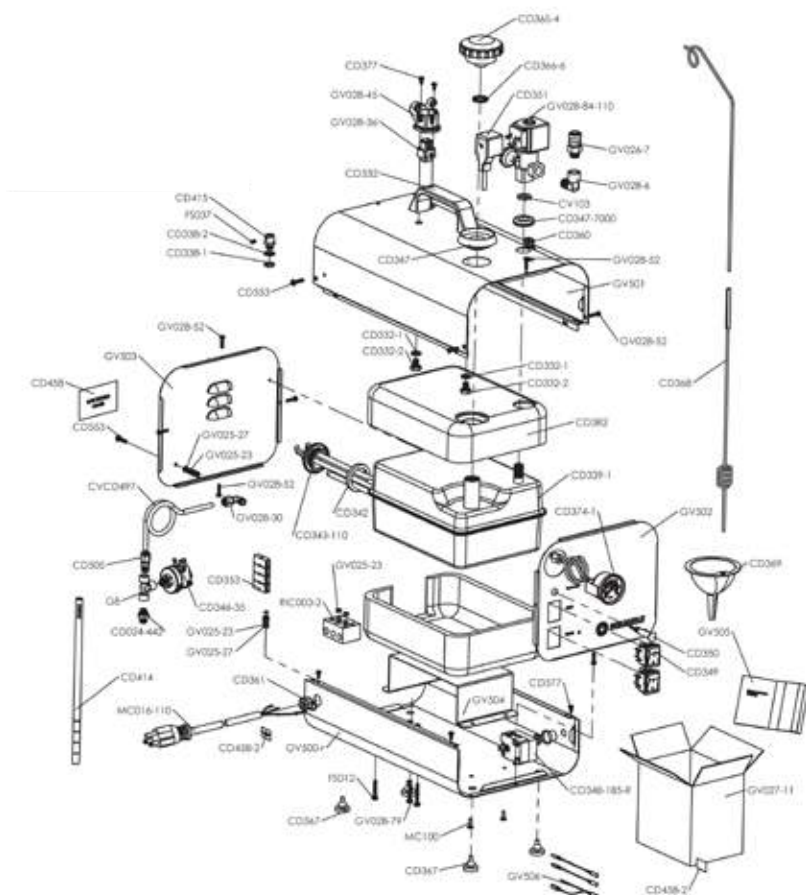
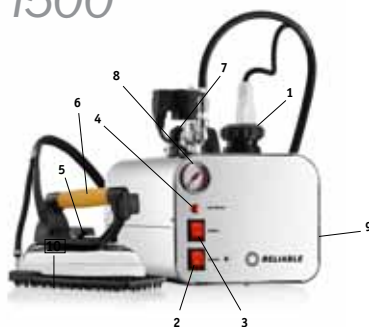
1. Unplug the unit from the wall.
2. Disconnect the iron (i500), the steam gun (i500B) or the steam nozzle (i500A) from the boiler unit. (The steam nozzle on the i500A may be left on the unit if desired. It does not affect the cleaning instructions.)
3. Add a mixture of 1 part white vinegar to 5 parts water and pour inside the boiler tank to capacity. Let the vinegar solution sit overnight.
4. Pick up the boiler unit and pour approximately half of the solution out of the boiler tank. Vigorously shake/swirl the remaining solution around the tank to loosen and pick up any softened sediment that may have accumulated inside. Pour the remaining solution out of the tank. You may see bits of sediment and mineral come out at this point.
5. Rinse the tank with clean water until there is no smell of vinegar or any sediment bits coming from inside the tank. NOTE: Sediment/mineral pieces can be blown into the solenoid valve or the steam nozzle during operation so it is important that they are not left in the tank after cleaning.
6. The unit is now ready for use.

## *WATER INSTRUCTIONS*

Use tap water or 50/50 tap/distilled water in the appliance. Do not use perfume or products containing alcohol in the appliance.

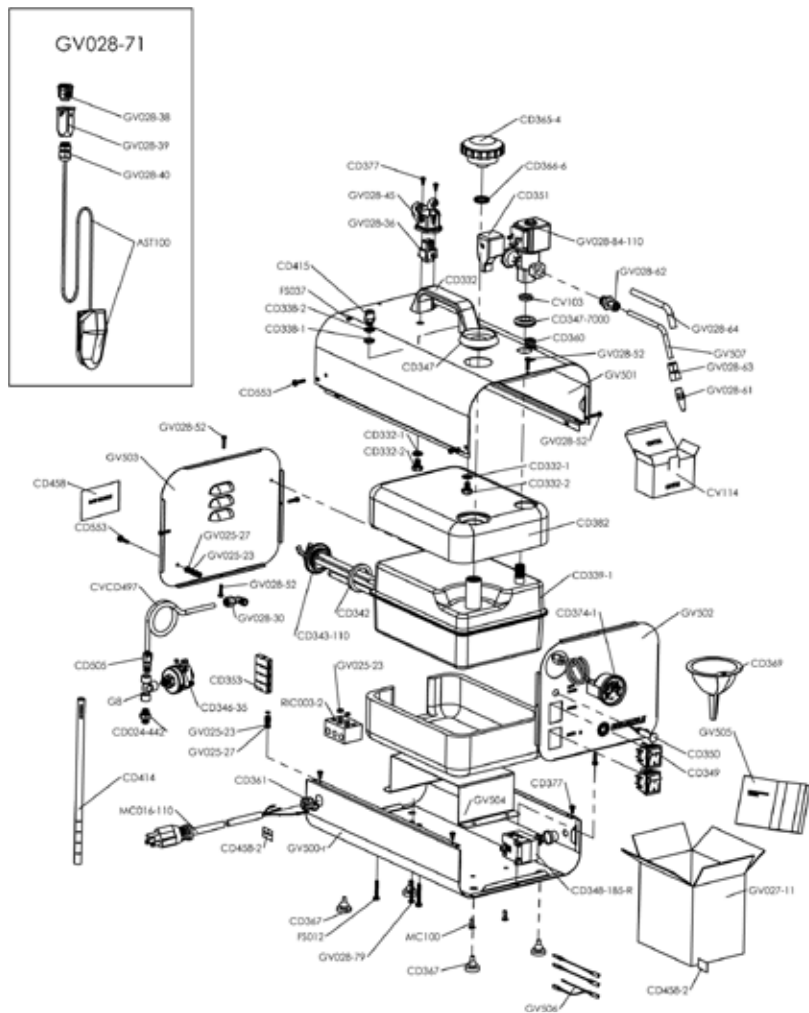
## DESCRIPTION OF THE 1500

1. Safety cap
2. Iron power button
3. Boiler power button
4. Low water level light indicator
5. Temperature regulating knob
6. Steam button
7. Steam regulation knob
8. Pressure gauge
9. Thermostat reset button



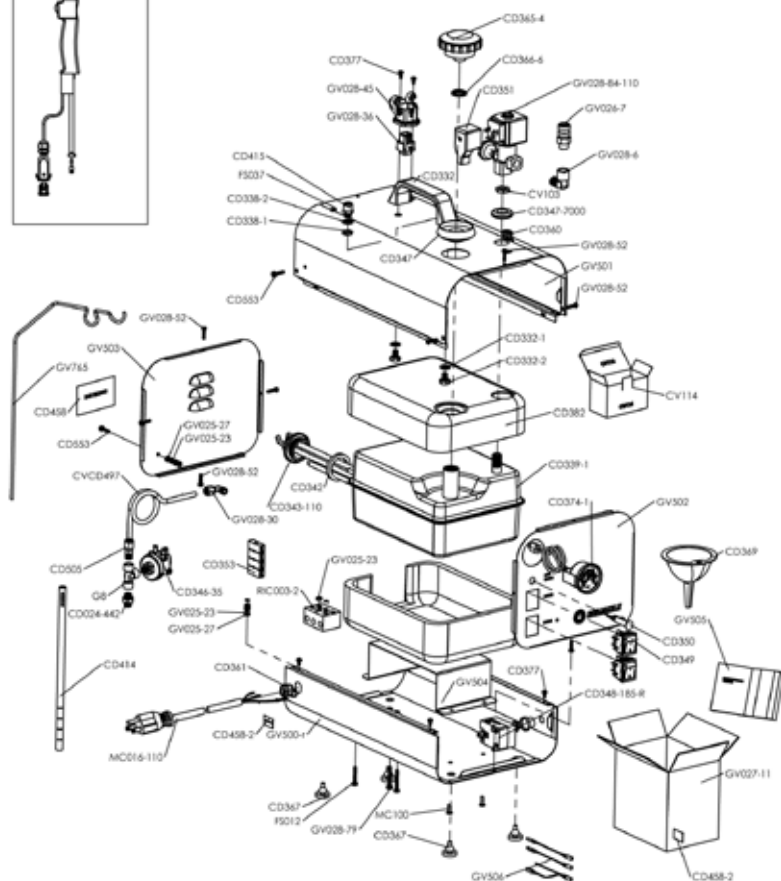
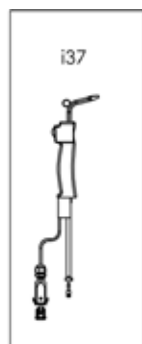
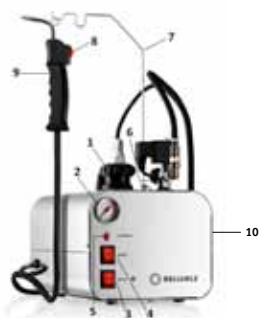
# DESCRIPTION OF THE i500A

1. Safety cap
2. Pressure gauge (manometer)
3. Steam button
4. Boiler button
5. Low water light indicator
6. Steam regulating knob
7. Adjustable nozzle
8. Pedal
9. Thermostat reset button



## DESCRIPTION OF THE i500B

1. Safety cap
2. Pressure gauge (manometer)
3. Steam button
4. Boiler button
5. Low water light indicator
6. Steam regulating knob
7. Cord support
8. Steam switch
9. Steam gun
10. Thermostat reset button



# TROUBLESHOOTING

PROBLEM	POSSIBLE CAUSES	REMEDY
The steam from the iron is too wet.	<ol style="list-style-type: none"> <li>1. While filling the tank you may have poured too much water into it.</li> <li>2. The iron soleplate is not getting hot enough.</li> </ol>	<ol style="list-style-type: none"> <li>1. The problem will go on until the excess water is emptied. Keep the steam button pressed until the water in the tank is at the correct level.</li> <li>2. Please check that the temperature knob is on the right position, if not, increase the iron temperature.</li> </ol>
Water is coming out from the boiler.	<ol style="list-style-type: none"> <li>1. There might be a leak in the heating element gasket.</li> </ol>	<ol style="list-style-type: none"> <li>1. Contact technical support as in most cases, the gasket will need to be replaced.</li> </ol>
There is no steam coming out of the iron, nozzle or gun.	<ol style="list-style-type: none"> <li>1. The steam knob might be closed.</li> <li>2. The iron switch might be off</li> <li>3. The foot pedal is not plugged in (i500A).</li> <li>4. The boiler switch might be off.</li> <li>5. If the low water light is on, the water in the tank is low or empty.</li> </ol>	<ol style="list-style-type: none"> <li>1. Open the steam knob anticlockwise.</li> <li>2. After the iron switch comes on, wait for 4 minutes so that the iron plate gets hot.</li> <li>3. Plug the 4-pin receptacle into the boiler.</li> <li>4. After the boiler switch comes on, wait for 10 minutes so the boiler produces steam.</li> <li>5. Refill the boiler carefully following the instructions.</li> </ol>
The steam is dirty.	<ol style="list-style-type: none"> <li>1. When using the iron with a ironing shoe, if not cleaned regularly, calcium will form between the shoe and the iron base.</li> </ol>	<ol style="list-style-type: none"> <li>1. Remove and rinse the ironing shoe on a regular (monthly) basis to avoid scale build-up.</li> </ol>
Machine shuts off automatically	<ol style="list-style-type: none"> <li>1. Machine is low on water.</li> </ol>	<ol style="list-style-type: none"> <li>1. Press the steam iron button or foot pedal to ensure there is no more steam in the boiler.</li> <li>2. Slowly open the pressure cap (1) and refill to the required level with warm water.</li> <li>3. Replace the cap, tighten and press the thermostat reset button (9 or 10), wait for it to build up pressure again.</li> </ol>



**Reliable Corporation (“Reliable”) warrants to the original purchaser of the boiler noted above from Reliable (the “Reliable Boiler Tank”) that it will be free from defects in materials and workmanship when utilized for normal use by the original purchaser only. Should the Reliable Boiler Tank need replacement, Reliable will do so at no parts and labor cost to the original purchaser, exclusive of shipping.**

Subject to the conditions and limitations set forth below, Reliable will either repair or replace any part of a Reliable Boiler Tank that proves defective by reason of improper workmanship or materials. If the defective Reliable Boiler Tank is no longer available and cannot be repaired effectively or replaced with an identical model, Reliable shall replace the defective Reliable Boiler Tank with a current Reliable Boiler Tank of equal or greater value. Repaired parts or replacement products will be provided by Reliable on an exchange basis, and will be either new or refurbished to be functionally equivalent to new. If Reliable is unable to repair or replace a Reliable Boiler Tank, it will refund the current value of that Reliable Boiler Tank at the time the warranty claim is made.

This limited warranty does not cover any damage to a Reliable Boiler Tank that results from improper installation, accident, abuse, misuse, unreasonable use, natural disaster, insufficient or excessive electrical supply, abnormal mechanical or environmental conditions or any unauthorized disassembly, repair or modification. This limited warranty does not extend to any indirect, consequential or incidental damages that may be suffered by a user from the use of a Reliable Boiler Tank, including without limitation, any liability for third party claims for damage, and is limited to the amount paid by the original purchaser for the Reliable Boiler Tank with respect to which this limited warranty protection applies. This limited warranty does not apply with respect to products that have been altered or which are missing serial numbers or for products not purchased directly from Reliable or a dealer authorized by Reliable to sell the Reliable Boiler Tank.

This limited warranty is the only warranty that applies to the Reliable Boiler Tank, supersedes any and all terms that may be contained in any other document or purchase order and may not be altered or amended except expressly in writing by Reliable.

To obtain a repair or replacement under the terms of this warranty, please contact our customer service group at 1 800 268 1649 or at [support@reliablecorporation.com](mailto:support@reliablecorporation.com). You will be required to submit an original receipt via fax or e-mail. The receipt must reflect that you are the original purchaser, the product was bought directly from Reliable or from an authorized Reliable dealer and that the warranty claim is being made in compliance with the terms set out in this document or any subsequent document issued by Reliable in connection with this policy. You will be issued a return authorization number (RA#) and asked to ship the defective product together with proof of purchase and RA#, prepaid insured to the following address: Reliable Corporation, 5–100 Wingold Ave, Toronto, ON M6B 4K7.

Freight collect shipments will be refused. The risk of loss or damage in transit will be borne by the customer. Once Reliable receives the defective product, it will initiate the repair or replacement process.



Reliable Corporation ("Reliable") warrants to original purchaser of its products that every product sold by Reliable (a "Reliable Product") is free from defects in material and workmanship for a period of one year from the date of purchase if properly used and maintained. Subject to the conditions and limitations set forth below, Reliable will either repair or replace any part of a Reliable Product that proves defective by reason of improper workmanship or materials. If the defective Reliable Product is no longer available and cannot be repaired effectively or replaced with an identical model, Reliable shall replace the defective Reliable Product with a current Reliable Product of equal or greater value. Repaired parts or replacement products will be provided by Reliable on an exchange basis, and will be either new or refurbished to be functionally equivalent to new. If Reliable is unable to repair or replace a Reliable Product, it will refund the current value of that Reliable Product at the time the warranty claim is made.

This limited warranty does not cover any damage to a Reliable Product that results from improper installation, accident, abuse, misuse, natural disaster, insufficient or excessive electrical supply, abnormal mechanical or environmental conditions, wear and tear resulting from normal use of the product, or any unauthorized disassembly, repair, or modification. This limited warranty does not extend to any indirect, consequential or incidental damages that may be suffered by a user or from the use of a Reliable Product, including without limitation, any liability for third party claims for damage, and is limited to the amount paid by the original purchaser Reliable Product with respect to which this limited warranty protection applies. This limited warranty does not apply with respect to products that have been altered or which are missing serial numbers or for products not purchased directly from Reliable or a dealer authorized by us to sell Reliable Products.

This limited warranty is the only warranty that applies to any Reliable Product, supersedes any and all terms that may be contained in any other document or purchase order and may not be altered or amended except expressly in writing by Reliable.

To obtain a repair or replacement under the terms of this warranty, please contact our customer service group at 1-800-268-1649 or at [support@reliablecorporation.com](mailto:support@reliablecorporation.com). You will be required to submit an original receipt via fax or e-mail. The receipt must reflect that you are the original purchaser, the product was bought directly from us or from an authorized Reliable dealer and that the warranty claim is being made within the warranty period. You will be issued a return authorization number (RA#) and asked to ship the defective product together with proof of purchase and RA#, prepaid insured to the following address:

Reliable Corporation, 5-100 Wingold Avenue, Toronto, ON M6B 4K7. Freight collect shipments will be refused. The risk of loss or damage in transit will be borne by the customer. Once Reliable receives the defective product, it will initiate the repair or replacement process.

If you have any questions regarding this warranty, you may write to:

Reliable Corporation  
100 Wingold Avenue, Unit 5  
Toronto, Ontario  
Canada M6B 4K7  
[www.reliablecorporation.com](http://www.reliablecorporation.com)

*LES SÉRIES i500  
POSTE À VAPEUR PROFESSIONNEL  
MODE D'EMPLOI  
FRANÇAIS*



## CONGRATULATIONS

*Nous aimerions vous remercier et vous féliciter pour votre achat du poste à vapeur professionnel i500 de Reliable Corporation. Avec son armature d'acier inoxydable et des composantes de niveau professionnel, le i500 vous permettra d'obtenir les avantages d'un pressage ou nettoyage professionnel dans un format compact et pratique.*

*Pour votre sécurité et afin de profiter pleinement des avantages de ce produit, veuillez prendre quelques minutes pour lire toutes les mesures de sécurité importantes et les instructions d'entretien. Gardez ce manuel à portée de la main et révisez la carte de garantie du produit pour votre référence.*

# *DIRECTIVES DE SÉCURITÉ IMPORTANTES – CONSERVEZ CES INSTRUCTIONS DANS UN ENDROIT SÉCURITAIRE POUR RÉFÉRENCE FUTURE.*

## *LISEZ TOUTES LES INSTRUCTIONS AVANT L'UTILISATION*

Lorsque vous utilisez votre station à la vapeur Reliable™, les précautions sécuritaires de base doivent toujours être suivies. Veuillez lire les instructions suivantes attentivement car elles vous donneront de l'information importante sur l'installation, l'utilisation et l'entretien de ce produit.

1. Pour protéger contre le risque de choc électrique, ne pas immerger l'appareil dans l'eau.
2. Ne laissez pas le cordon électrique toucher de surfaces chaudes.
3. Laissez toujours l'appareil refroidir pendant au moins trente minutes avant de le ranger.
4. Installez toujours l'appareil dans un endroit sécuritaire sur une table ou un comptoir pendant l'utilisation.
5. Ne déplacez pas l'appareil sans l'avoir débranché avant.
6. Débranchez toujours l'appareil de la prise de courant électrique avant de remplir ou retirer l'eau. Soyez prudent afin d'éviter d'éclabousser l'appareil avec de l'eau lors du remplissage.
7. Utilisez l'eau du robinet ou un mélange d'eau distillée et du robinet à un mélange de 50/50. Ne pas utiliser de parfum ou tout autre produit contenant de l'alcool dans l'appareil.
8. Débranchez toujours l'appareil lorsque celui-ci n'est pas utilisé.
9. N'utilisez pas l'appareil si le cordon électrique est endommagé. Retournez l'appareil ou faites réparer le cordon électrique par le fabricant ou un agent autorisé.
10. Ne faites pas fonctionner l'appareil si celui-ci a été échappé ou endommagé. Ne pas ouvrir l'appareil. Un réassemblage incorrect peut causer un risque de choc électrique. Envoyez-le à un centre d'entretien autorisé pour réparation.
11. Ne pas faire fonctionner un autre appareil sur le même circuit électrique si celui-ci est à haut voltage.
12. Cet appareil doit être mis à la terre. Ne pas modifier ou tenter de retirer cette caractéristique de la fiche d'alimentation.
13. Soyez prudent. Des brûlures peuvent survenir si vous touchez des pièces métalliques chaudes ou la vapeur.
14. Cet appareil n'est pas conçu pour être utilisé par des enfants.

15. Lorsque vous utilisez l'appareil, ne jamais dévisser ou retirer le bouchon (1) pendant que la bouilloire est sous pression.
16. Avant de retirer le bouchon, assurez-vous qu'il n'y a plus de vapeur présente dans la chambre à vapeur. Pour ce faire, vous devez fermer l'interrupteur de la bouilloire (4) et appuyez sur le bouton de vapeur (7) pour libérer toute la vapeur restante.
17. Pour assurer votre sécurité, le bouchon de sécurité (1) et toutes les autres composantes doivent être remplacées avec des pièces d'origine seulement

## POUR UNE UTILISATION RÉSIDENTIELLE ET COMMERCIALE LÉGÈRE SEULEMENT

### CARACTÉRISTIQUES

- Indicateur de bas niveau d'eau
- Arrêt automatique de protection du thermostat
- Utiliser avec de l'eau du robinet ou un mélange 50/50 d'eau du robinet et distillée
- Pression de fonctionnement à 50 psi
- Bloc terminal en céramique
- Câblage robuste de 12 Ga.
- Jusqu'à 4 heures de vapeur

### REPASSAGE

- Votre nouveau poste de repassage vous donnera des résultats propres et professionnels à chaque fois
- La plaque d'assemblage du fer professionnelle est faite d'un aluminium durable, à chauffage rapide
- Construction du corps extérieur en acier inoxydable pour une durée de vie prolongée
- Thermostat ajustable vous permettant de régler avec précision la température
- La poignée en liège est confortable et demeure froide

### NETTOYAGE À LA VAPEUR

- Gicleur à vapeur ajustable avec pédale (i500A)
- Pistolet à vapeur (i500B)

*IMPORTANT : Lorsque vous désirez vous départir de l'appareil, NE JAMAIS le jeter aux ordures. Rendez-vous plutôt à votre centre de recyclage le plus près ou à un centre d'enlèvement des ordures ménagères pour un traitement adéquat. De cette façon, vous contribuerez à protéger l'environnement.*

## DONNÉES TECHNIQUES

Élément chauffant plaqué aluminium à 800W – 120V

Puissance de la bouilloire i500 : 1000 W

Pression de service du i500 : 3.5 bars

Capacité nominale du réservoir pour le modèle i500 : 2,5 litres



## DIRECTIVES D'ASSEMBLAGE ET D'UTILISATION

1. Retirez le poste à vapeur de son emballage et assurez-vous que toutes les pièces ont été retirées de l'emballage (y compris les sacs protecteurs). Installez le poste sur une surface droite et solide.
2. A) i500 – Il est recommandé de mettre le fer sur le coussinet du fer (fourni) puisque le coussinet résistera à la température du fer. B) i500A – Vissez le gicleur dans le raccord à vapeur et branchez le connecteur à 4 broches pour la pédale électronique. C) i500B – Connectez le pistolet à vapeur de la même façon en utilisant la déconnexion rapide pour le tuyau de vapeur.
3. Insérez les deux tringles rotatives (2) dans les rebords sur le dessus de la bouilloire, serrez avec les vis latérales et fixez le ressort sur le tuyau du fer à l'extrémité du serpentin de la tringle (modèles i500 et i500B seulement).
4. Dévissez le bouchon de sûreté (1). Remplissez la bouilloire avec un maximum de 8.45 tasses (2 litres) d'eau pour la série i500. Utilisez l'entonnoir fournie en vous assurant de ne pas trop remplir le réservoir (vous pouvez aussi utiliser la baguette d'eau pour déterminer le niveau d'eau dans le réservoir à vapeur).
5. Insérez la fiche d'alimentation dans la prise électrique; allumez la bouilloire (4) et le bouton de vapeur (3). Lorsque les lumières des deux boutons s'allument, le fer et la bouilloire fonctionnent.
6. Pour le système i500, tournez le bouton de réglage de la température de la plaque du fer (6) à la position « coton » (inscrit sur le bouton du fer).
7. Attendez 10 minutes afin que la bouilloire atteigne la pression maximum. Une fois qu'elle a atteint 50 psi, l'appareil est maintenant prêt à être utilisé. REMARQUE : La lumière rouge sur le commutateur de la bouilloire (4) s'allumera et s'éteindra pendant l'utilisation, indiquant que l'élément chauffant est activé ou non.
8. REMARQUE : Lorsque vous demandez de la vapeur pour la première fois (après avoir allumé la bouilloire) vous pourriez remarquer une baisse de pression. Cela est normal lors de la première utilisation.
9. Le poste à vapeur est maintenant prêt à être utilisé.
10. Appuyez sur le bouton de vapeur ou la pédale pour obtenir de la vapeur.

11. Ce produit de vapeur est muni d'un témoin d'avertissement de bas niveau d'eau (5) et le bouton de réinitialisation du thermostat (9 ou 10). Pendant le fonctionnement, si la lumière s'allume, cela indique que l'appareil nécessite davantage d'eau pour fonctionner. Si cette situation se produit, veuillez suivre les étapes suivantes.
- Appuyez sur le bouton de vapeur ou la pédale pour vous assurer qu'il n'y a plus de vapeur dans la bouilloire.
  - Ouvrez lentement le bouchon de pression (1) et remplissez au niveau requis avec de l'eau tiède.
  - Remplacez le chapeau, serrez et appuyez sur le bouton de réinitialisation de thermostat (9 ou 10), attente lui pour accumuler la pression encore.

## IMPORTANT

Lorsque vous avez terminé d'utiliser la bouilloire pour la journée, dévissez le bouchon de remplissage un – allumez l'appareil pour libérer la vapeur/air du réservoir. Cela éliminera l'aspiration pouvant causer des dommages à la jauge de pression.

La bouilloire doit être nettoyée périodiquement et toute accumulation de sédiments/minéraux doit être retirée de l'intérieur de l'appareil; autrement, elle pourrait créer une obstruction. La période entre les nettoyages dépend de la fréquence d'utilisation et la qualité/dureté de l'eau utilisée. Si l'appareil est utilisé quotidiennement avec de l'eau régulière provenant du robinet, nous recommandons un nettoyage à toutes les deux semaines ou une fois par mois.

### POUR NETTOYER LA BOUILLOIRE

1. Débranchez l'appareil de la prise murale.
2. Débranchez le fer (i500), le pistolet à vapeur (i500B) ou le gicleur de vapeur (i500A) de l'unité de la bouilloire. (Le gicleur à vapeur sur le i500A peut demeurer sur l'appareil, si désiré. Cela n'affecte pas le nettoyage.)
3. Ajoutez un mélange de 1 partie de vinaigre blanc pour 5 parties d'eau. Versez à l'intérieur du réservoir de la bouilloire. Laissez la solution de vinaigre reposer toute la nuit.
4. Prenez la bouilloire et versez environ la moitié de la solution hors du réservoir de celle-ci. Brassez/mélangez vigoureusement la solution restante autour du réservoir afin de libérer et ramasser tout sédiment pouvant s'être accumulé à l'intérieur. Versez le restant de la solution hors du réservoir. Vous pourriez voir à ce moment-ci des particules de sédiments et minéraux sortir.

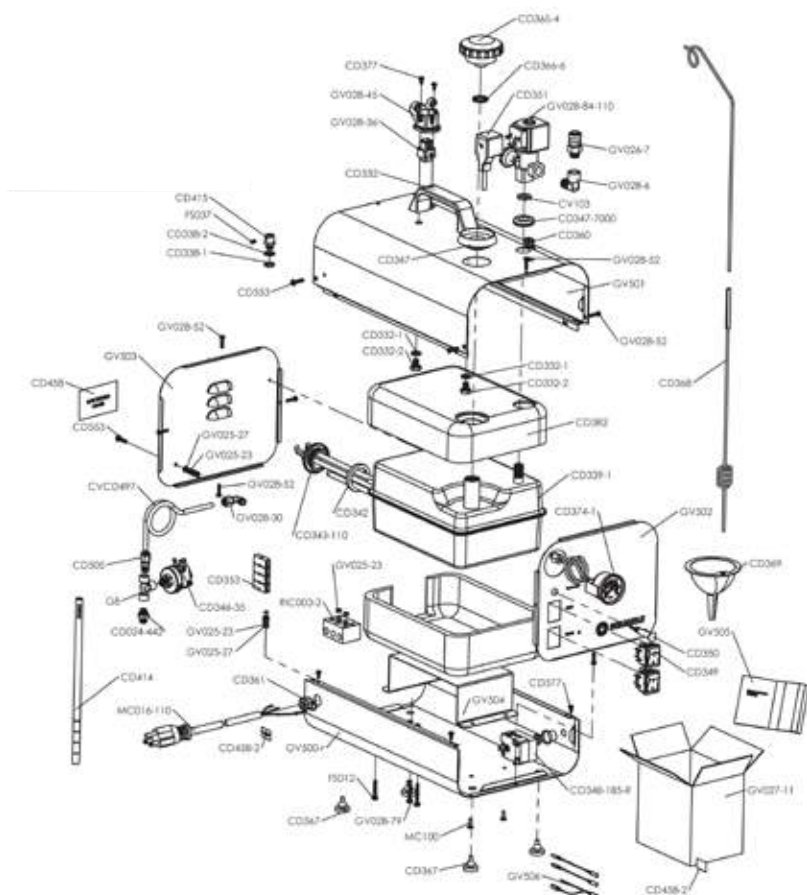
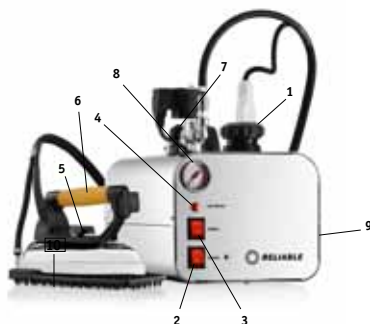
5. Rincez le réservoir avec de l'eau clair jusqu'à ce que l'odeur de vinaigre ait disparue ou qu'aucune particule de sédiments ne sorte de l'intérieur du réservoir.  
REMARQUE : Les particules de sédiments/minéraux peuvent faire surchauffer l'électrovalve du gicleur de vapeur pendant le fonctionnement. Il est donc important qu'elles ne soient pas laissées dans le réservoir après le nettoyage.
6. L'appareil est maintenant prêt à être utilisé.

## *MODE D'EMPLOI POUR L'EAU*

Utilisez l'eau du robinet ou un mélange d'eau distillée et du robinet à un mélange de 50/50. Ne pas utiliser de parfum ou tout autre produit contenant de l'alcool dans l'appareil.

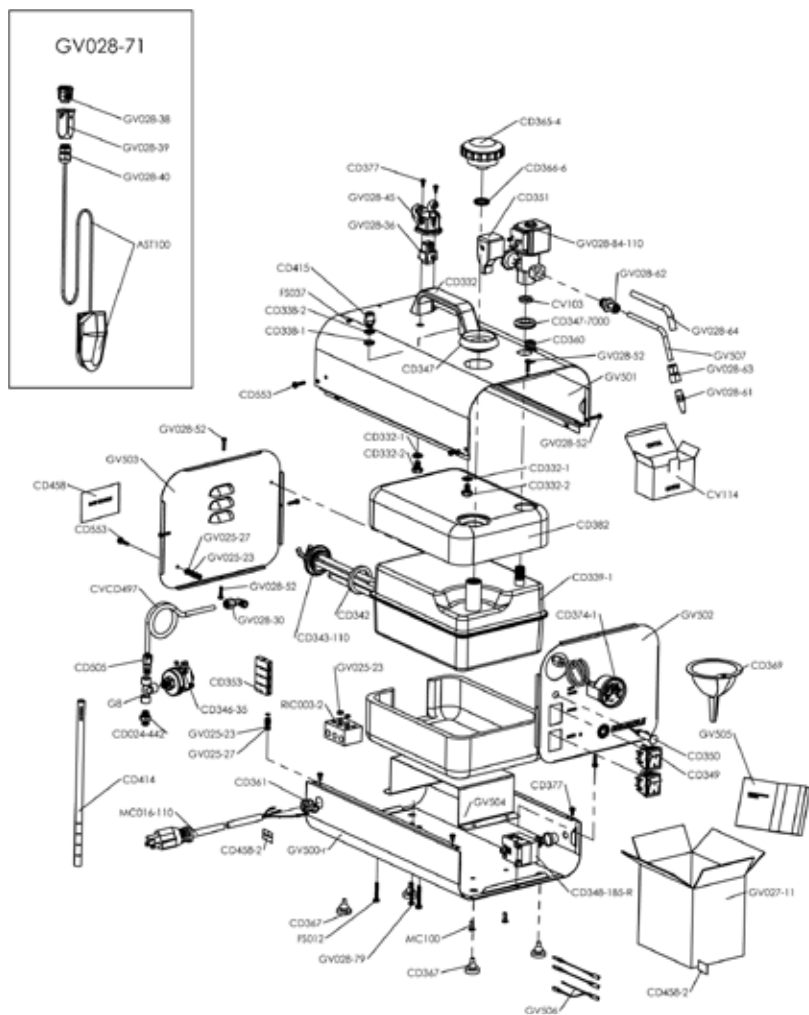
## DESCRIPTION DU i500

1. Bouchon de sûreté
2. Bouton d'alimentation du fer à repasser
3. Bouton d'alimentation de la bouilloire
4. Indicateur de bas niveau d'eau
5. Bouton de réglage de la température
6. Bouton de vapeur
7. Bouton de réglage de la vapeur
8. Jauge à pression
9. Bouton de réinitialisation de thermostat



## DESCRIPTION DU i500A

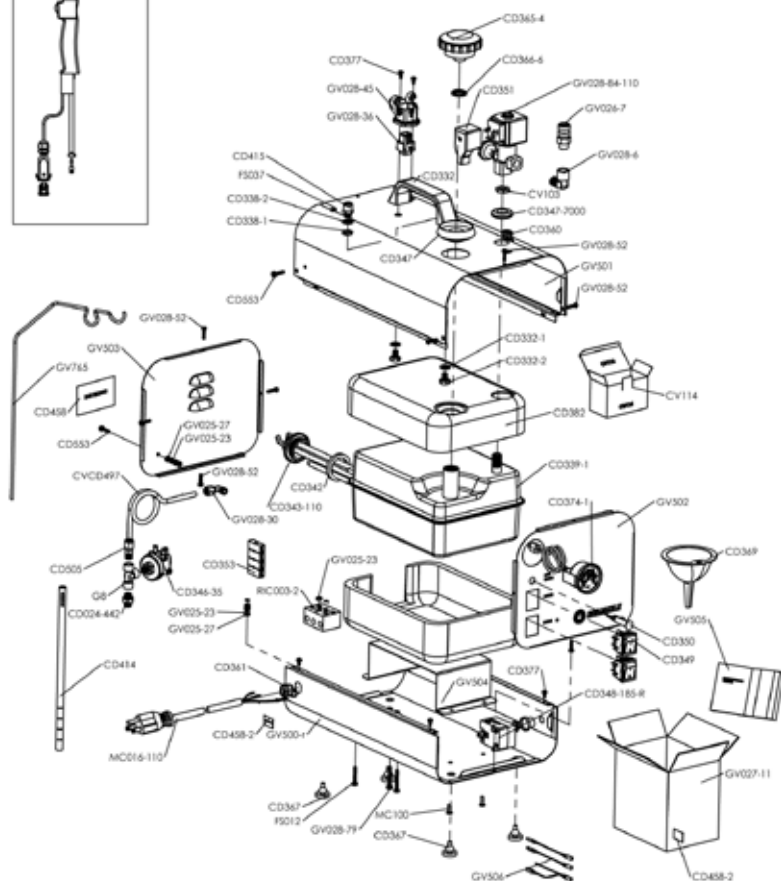
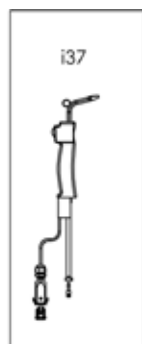
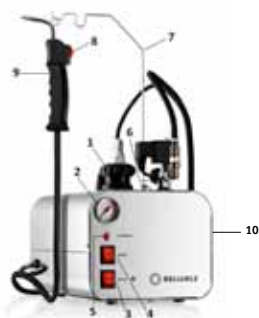
1. Bouchon de sûreté
2. Jauge à pression (manomètre)
3. Bouton de vapeur
4. Bouton de la bouilloire
5. Indicateur de bas niveau d'eau
6. Bouton de réglage de la vapeur
7. Gicleur ajustable
8. Bouton de réinitialisation de thermostat





## DESCRIPTION DU i500B

1. Bouchon de sûreté
2. Jauge à pression (manomètre)
3. Bouton de vapeur
4. Bouton de la bouilloire
5. Indicateur de bas niveau d'eau
6. Bouton de réglage de la vapeur
7. Support du cordon électrique
8. Interrupteur à vapeur
9. Pistolet à vapeur
10. Bouton de réinitialisation de thermostat



# DÉPANNAGE

PROBLÈME	CAUSES POSSIBLES	SOLUTION
La vapeur provenant du fer est trop humide.	<ol style="list-style-type: none"> <li>1. Pendant le remplissage du réservoir, vous pourriez y avoir mis trop d'eau.</li> <li>2. La plaque d'assemblage du fer ne devient pas suffisamment chaude.</li> </ol>	<ol style="list-style-type: none"> <li>1. Le problème continuera jusqu'à ce que toute l'eau soit vidée. Continuez d'appuyer sur le bouton à vapeur jusqu'à ce que l'eau du réservoir soit au bon niveau.</li> <li>2. Veuillez vous assurer que le bouton de température est à la bonne position. Si ce n'est pas le cas, augmentez la température du fer.</li> </ol>
L'eau sort de la bouilloire.	<ol style="list-style-type: none"> <li>1. Il pourrait y avoir une fuite dans le joint d'étanchéité de l'élément chauffant.</li> </ol>	<ol style="list-style-type: none"> <li>1. Contactez le service technique car, dans la plupart des cas, le joint d'étanchéité nécessitera un remplacement.</li> </ol>
Aucune vapeur ne sort du fer, du gicleur ou du pistolet.	<ol style="list-style-type: none"> <li>1. Le bouton de vapeur pourrait être fermé</li> <li>2. L'interrupteur du fer à repasser pourrait être fermé</li> <li>3. La pédale n'est pas branchée (i500A)</li> <li>4. L'interrupteur de la bouilloire pourrait être fermé</li> <li>5. Si le témoin lumineux de bas niveau d'eau est allumé, l'eau dans le réservoir est à un bas niveau ou vide.</li> </ol>	<ol style="list-style-type: none"> <li>1. Ouvrez le bouton de vapeur dans le sens contraire des aiguilles d'une montre.</li> <li>2. Après la mise en marche du fer, attendez 4 minutes que la plaque du fer devienne chaude.</li> <li>3. Branchez le connecteur à 4 broches dans la bouilloire.</li> <li>4. Après la mise en marche de la bouilloire, attendez 10 minutes afin que la bouilloire produise de la vapeur.</li> <li>5. Remplissez la bouilloire soigneusement en suivant les directives.</li> </ol>
La vapeur est sale.	<ol style="list-style-type: none"> <li>1. Lorsque vous utilisez la semelle de fer à repasser, si vous ne la nettoyez pas, le calcium se formera entre la semelle et la base du fer.</li> </ol>	<ol style="list-style-type: none"> <li>1. Retirez et rincez la semelle de fer à repasser sur une base régulière (mensuellement) pour éviter toute accumulation d'écaille.</li> </ol>
La machine a coupé automatiquement.	<ol style="list-style-type: none"> <li>1. La machine est basse sur l'eau.</li> </ol>	<ol style="list-style-type: none"> <li>1. Appuyez sur le bouton de vapeur ou la pédale pour vous assurer qu'il n'y a plus de vapeur dans la bouilloire.</li> <li>2. Ouvrez lentement le bouchon de pression (1) et remplissez au niveau requis avec de l'eau tiède.</li> <li>3. Remplacez le chapeau, serrez et appuyez sur le bouton de réinitialisation de thermostat (9 ou 10), attente lui pour accumuler la pression encore.</li> </ol>

**Reliable Corporation (« Reliable ») garantit à l'acheteur original du chauffe-eau susmentionné de Reliable (le « réservoir de chauffe-eau Reliable ») qu'il sera exempt de tout défaut de fabrication et de main d'œuvre dans le cadre d'une utilisation normale par l'acheteur original uniquement. Si un remplacement du réservoir de chauffe-eau Reliable s'avérait nécessaire, Reliable y procédera sans aucun frais de pièces ni de main d'œuvre pour l'acheteur original, à l'exclusion des frais d'expédition.**

Soumis aux conditions et limitations établies ci-après, Reliable réparera ou remplacera toute pièce d'un réservoir de chauffe-eau Reliable qui s'avère défectueux en raison d'un défaut de fabrication ou de matériaux défectueux. Si le réservoir de chauffe-eau Reliable défectueux n'est plus disponible et ne peut pas être réparé efficacement ou remplacé par un modèle identique, Reliable remplacera le réservoir de chauffe-eau Reliable défectueux par un réservoir de chauffe-eau Reliable actuel de valeur équivalente ou supérieure. Les pièces réparées ou les produits remplacés seront fournis par Reliable sur la base d'un échange, et seront soit neufs ou remis à neuf pour être fonctionnellement équivalents aux neufs. Si Reliable n'est pas en mesure de réparer ou de remplacer un réservoir de chauffe-eau Reliable, elle remboursera la valeur actuelle dudit réservoir de chauffe-eau Reliable au moment où la réclamation de garantie est réalisée.

Cette garantie limitée ne couvre aucun dommage subi par un réservoir de chauffe-eau Reliable résultant d'une installation incorrecte, d'un accident, d'un abus, d'une mauvaise utilisation, d'une utilisation déraisonnable, d'une catastrophe naturelle, d'une alimentation électrique insuffisante ou excessive, de conditions mécaniques ou environnementales anormales, ou de tout démontage, réparation ou modification non autorisé. Cette garantie limitée ne s'étend à aucun dommage indirect ou direct dont peut être victime un utilisateur suite à l'utilisation d'un réservoir de chauffe-eau Reliable, y compris mais sans s'y limiter, toute responsabilité pour des réclamations de tiers pour des dégâts, et se limite au montant payé par l'acheteur original du réservoir de chauffe-eau auquel cette protection de garantie limitée s'applique. Cette garantie limitée ne s'applique pas aux produits qui ont été modifiés ou dont les numéros de séries sont manquants, ou aux produits non achetés directement auprès de Reliable ou d'un revendeur agréé par Reliable pour vendre des réservoirs de chauffe-eau Reliable.

Cette garantie limitée est l'unique garantie qui s'applique au réservoir de chauffe-eau Reliable, elle remplace toutes conditions qui peuvent être contenues dans un autre document ou bon de commande et ne peut être transformée ou modifiée, sauf dérogation expressément écrite de Reliable.

Pour obtenir une réparation ou un remplacement en vertu des conditions de cette garantie, veuillez contacter notre service à la clientèle au 1 800 268 1649 ou par courriel à support@reliablecorporation.com. Il vous sera demandé d'envoyer le reçu original par fax ou courriel. Le reçu doit prouver que vous êtes l'acheteur original, que le produit a été acheté directement chez Reliable ou chez un revendeur agréé par Reliable et que la réclamation de garantie est effectuée conformément aux conditions définies dans le présent document ou tout document subséquent publié par Reliable en rapport avec la présente garantie. Un numéro d'autorisation de retour (N° AR) vous sera donné et il vous sera demandé d'expédier le produit défectueux accompagné de la preuve d'achat et du N° AR, les frais d'assurances étant prépayés à l'adresse suivante : Reliable Corporation, 5–100 Wingold Ave, Toronto, ON M6B 4K7.

Les expéditions avec fret à destination seront refusées. Le risque de perte ou d'endommagement lors du transport sera assumé par le client. Une fois que Reliable aura reçu le produit défectueux, elle initiera la réparation ou le remplacement.

Reliable Corporation (« Reliable ») garantit à l'acheteur original de ce produit que chaque produit vendu par Reliable (un « Produit Reliable ») est exempt de tout défaut de pièce et de main d'œuvre pour une période d'un an à compter de la date d'achat, s'il est utilisé et entretenu correctement. Soumis aux conditions et limitations établies ci-après, Reliable réparera ou remplacera toute pièce d'un produit Reliable qui s'avère défectueuse en raison d'un défaut de fabrication ou de main d'œuvre. Si le Produit Reliable défectueux n'est plus disponible et ne peut pas être réparé efficacement ou remplacé par un modèle identique, Reliable remplacera le Produit Reliable défectueux par un Produit Reliable actuel de valeur équivalente ou supérieure. Les pièces réparées ou les produits remplacés seront fournis par Reliable sur la base d'un échange, et seront ou neufs ou remis à neuf pour être fonctionnellement équivalents aux neufs. Si Reliable n'est pas en mesure de réparer ou de remplacer le Produit Reliable, elle remboursera la valeur actuelle du Produit Reliable au moment où la réclamation de garantie est réalisée.

Cette garantie limitée ne couvre aucun dommage subi par un Produit Reliable résultant d'une installation incorrecte, d'un accident, d'un abus, d'une mauvaise utilisation, d'une catastrophe naturelle, d'une alimentation électrique insuffisante ou excessive, de conditions mécaniques ou environnementales anormales, de l'usure et de la détérioration résultant de l'usure normale du produit, ou de tout démontage, réparation ou modification non autorisé(e). Cette garantie limitée ne s'étend à aucun dommage indirect ou direct dont peut être victime un utilisateur ou suite à l'utilisation d'un Produit Reliable, y compris mais sans s'y limiter, toute responsabilité pour des réclamations de tiers pour des dégâts, et se limite au montant payé par l'acheteur original du Produit Reliable auquel cette protection de garantie limitée s'applique. Cette garantie limitée ne s'applique pas aux produits qui ont été modifiés ou dont les numéros de séries sont manquants, ou aux produits non achetés directement auprès de Reliable ou d'un revendeur agréé pour la vente de Produits Reliable.

Cette garantie limitée est l'unique garantie qui s'applique à tout Produit Reliable, elle remplace toutes conditions qui peuvent être contenues dans un autre document ou bon de commande et ne peut être transformée ou modifiée, sauf dérogation expressément écrite de Reliable.

Pour obtenir une réparation ou un remplacement en vertu des conditions de cette garantie, veuillez contacter notre service à la clientèle au 1-800-268-1649 ou par courriel à [support@reliablecorporation.com](mailto:support@reliablecorporation.com).

Il vous sera demandé d'envoyer le reçu original par télécopie ou courriel. Le reçu doit prouver que vous êtes l'acheteur original, que le produit a été acheté directement chez nous ou chez un revendeur agréé par Reliable et que la réclamation de garantie est effectuée pendant la période de garantie. Un numéro d'autorisation de retour (N° AR) vous sera fourni et il vous sera demandé d'expédier le produit défectueux accompagné de la preuve d'achat et du N° AR, les frais d'assurances étant prépayés à l'adresse suivante :

Reliable Corporation, 5-100 Wingold Avenue, Toronto, ON M6B 4K7. Les expéditions avec fret payable à destination seront refusées. Le risque de perte ou d'endommagement lors du transport sera assumé par le client. Une fois que Reliable aura reçu le produit défectueux, elle initiera la réparation ou le remplacement.

Si vous avez des questions concernant la présente garantie, vous pouvez écrire à :

Reliable Corporation  
100 Wingold Avenue, Unit 5  
Toronto, Ontario  
Canada M6B 4K7  
[www.reliablecorporation.com](http://www.reliablecorporation.com)



*LA SERIE i500  
ESTACIÓN PROFESIONAL DE VAPOR  
MANUAL DE INSTRUCCIONES  
ESPAÑOL*

## CONGRATULATIONS

*Queremos felicitarlo y agradecerle por comprar la estación profesional de vapor i500 de Reliable Corporation. Con su construcción de acero inoxidable y componentes de calidad profesional, la i500 le permitirá obtener los beneficios del planchado o limpieza profesional en un formato compacto y conveniente.*

*Por su seguridad, y para poder disfrutar plenamente de las ventajas de este producto, tómese unos minutos para leer todas las recomendaciones de seguridad e instrucciones. Mantenga este manual a mano y lea la tarjeta de garantía como referencia.*

# INSTRUCCIONES IMPORTANTES DE SEGURIDAD – CONSERVE ESTAS INSTRUCCIONES EN UN LUGAR SEGURO PARA FUTURA REFERENCIA

## LEA COMPLETAMENTE LAS INSTRUCCIONES ANTES DE UTILIZARLO

Siempre debe seguir algunas precauciones básicas de seguridad al utilizar su estación de vapor Reliable™. Lea cuidadosamente las siguientes instrucciones ya que le proporcionan información importante con respecto a cómo instalar, usar y cuidar de este producto.

1. Para protegerse contra el riesgo de sufrir una descarga eléctrica, no sumerja este artefacto en agua.
2. No deje que el cable entre en contacto con superficies calientes.
3. Siempre permita que el artefacto se enfríe durante al menos treinta minutos antes de guardarlo.
4. Siempre coloque el artefacto en un lugar seguro sobre una mesa o una mesada cuando lo utiliza.
5. No mueva el artefacto sin desenchufarlo previamente.
6. Siempre desconecte el artefacto del tomacorriente antes de colocarle o quitarle el agua. Tenga la precaución de no derramar agua sobre el artefacto cuando lo llena.
7. Use agua del grifo o 50% agua del grifo y 50% agua destilada en este artefacto. No utilice perfume ni productos que contengan alcohol en el artefacto.
8. Siempre desenchufe el artefacto cuando no lo utilice.
9. No use el artefacto si el cable está dañado. Devuelva el artefacto o haga reparar el cable por el fabricante o su agente de reparaciones.
10. No utilice el artefacto si se ha caído o dañado. No desarme el artefacto. Un armado incorrecto puede provocar el riesgo de una descarga eléctrica. Envíelo a un centro de servicio técnico autorizado para que lo reparen.
11. No utilice otro artefacto de alto consumo en el mismo circuito.
12. Este artefacto debe ser conectado a tierra. No modifique el cable ni intente remover este dispositivo.
13. Tenga precaución. El tocar partes metálicas calientes o vapor puede causar quemaduras.
14. Este artefacto no debe ser utilizado por los niños.
15. Mientras use el artefacto, nunca desenrosque o saque la tapa (1) mientras la caldera esté con presión.



16. Antes de sacar la tapa, verifique que no haya más vapor en la cámara de vapor colocando la llave de la caldera (4) en la posición de apagado y presionando el botón de planchado con vapor (7) para liberar todo el vapor que haya quedado.
17. Para garantizar su seguridad, la tapa de seguridad (1) y todos los demás componentes deben ser reemplazados por partes originales únicamente.

## PARA USO HOGAREÑO Y COMERCIAL LIVIANO ÚNICAMENTE

### FUNCIONES

- Indicador de bajo nivel de agua
- Apagado automático de protección del termostato
- Agua común del grifo o 50% agua del grifo y 50% agua destilada
- 50 psi de presión de funcionamiento
- Bloque de terminales cerámico
- Cableado industrial calibre 12
- Hasta 4 horas de vapor

### PLANCHADO

- Su nueva estación de planchado brinda resultados limpios y profesionales cada vez que se la usa
- La base de plancha profesional está hecha con aluminio duradero y de calentamiento rápido
- Cubierta exterior hecha de acero inoxidable para mayor durabilidad
- Termostato ajustable que permite ajustar la temperatura con precisión
- Plancha con mango de corcho que es cómodo y se mantiene frío

### LIMPIEZA A VAPOR

- Boquilla de vapor ajustable con pedal de control (i500)
- Pistola de vapor (1500B)

**IMPORTANTE:** Cuando desee desechar el artefacto, **NUNCA** lo arroje a la basura. En su lugar, diríjase a la estación de reciclado o al centro de recolección de residuos mas cercano para su posterior tratamiento. De este modo, estará contribuyendo con la protección del medio ambiente.

## DATOS TÉCNICOS

Elemento calefactor totalmente recubierto en aluminio de 800W – 120V

Potencia de la caldera del i500: 1000W

Presión de funcionamiento del i500: 3,5 bars

Capacidad nominal del tanque para el i500: 2,5 Litros



## CÓMO ARMARLA Y USARLA

1. Saque la estación de vapor de su caja y verifique que haya sacado todo el material de empaque (incluyendo las bolsas protectoras). Coloque la estación sobre una superficie plana y sólida.
2. A) i500 – Le recomendamos poner la plancha en su base de apoyo (incluida) ya que soportará la temperatura de la plancha. B) i500A – Atornille la boquilla en el adaptador de vapor y enchufe el conector de 4 vías para el pedal electrónico. C) i500B – Conecte la pistola de vapor de la misma forma usando el conector rápido para la manguera de vapor.
3. Inserte la varilla de 2 piezas (2) dentro de la pestaña en la parte superior de la caldera, ajústela con el tornillo del costado y enganche el resorte de la manguera de la plancha al extremo de la bobina de la varilla (únicamente para los modelos i500 y i500B).
4. Desenrosque la tapa de seguridad (1). Llene la caldera con un máximo de 8,45 tazas (2 litros) de agua para la serie i500. Use el embudo incluido, asegurándose de no llenar de más el tanque (también puede usar la varilla para determinar el nivel del agua dentro del tanque).
5. Inserte el enchufe en un tomacorriente; encienda la caldera (4) y el botón de vapor (3). Cuando las luces de los dos botones se enciendan, el dispositivo de vapor y la caldera estarán funcionando.
6. Para el sistema de planchado i500, gire la perilla de ajuste de temperatura de la placa de la plancha (6) hasta la posición “cotton” (indicada en la perilla de la plancha).
7. Espere 10 minutos para que la caldera alcance su presión máxima. Una vez que llegue a los 50 psi, la unidad estará lista para usarse. NOTA: La luz roja de la llave de la caldera (4) se encenderá y apagará durante el uso, indicando cuando el elemento calefactor está activado y cuando no.
8. NOTA: Cuando use el vapor por primera vez (luego de haber encendido la caldera) puede notar un rápido aumento en la presión. Esto es normal la primera vez.
9. La estación de vapor está lista para ser usada.
10. Presione el botón de vapor o el pedal de control para obtener vapor.

11. Este producto viene equipado con una luz de advertencia de bajo nivel de agua (5) y el botón de reinicio termostato (9 o 10). Durante el uso, si se enciende esta luz, indica que la unidad necesita más agua para seguir funcionando. Si pasa esto, haga lo siguiente.
  - Presione el botón de vapor de la plancha o el pedal de control para asegurar que no quede nada de vapor en la caldera.
  - Abra lentamente la tapa de presión (1) y llénela hasta el nivel necesario con agua tibia.
  - Reemplazar la tapa, apretar y pulse el botón de reinicio del termostato (9 o 10), espere a que se acumule presión de nuevo.

## IMPORTANTE

Cuando termine de usar la caldera, desenrosque una vuelta de la tapa de llenado de la unidad para liberar el vapor/aire del tanque. Esto eliminará el vacío que podría dañar el medidor de presión.

La caldera debe limpiarse periódicamente y se debe remover toda acumulación de sedimento/minerales del interior de la unidad; de lo contrario, podría atascarse. El período entre limpiezas depende de la frecuencia de uso y de la calidad/dureza del agua que se utilice. Si la unidad se usa todos los días con agua normal del grifo, le recomendamos limpiarla cada dos semanas o una vez por mes.

### PARA LIMPIAR LA CALDERA

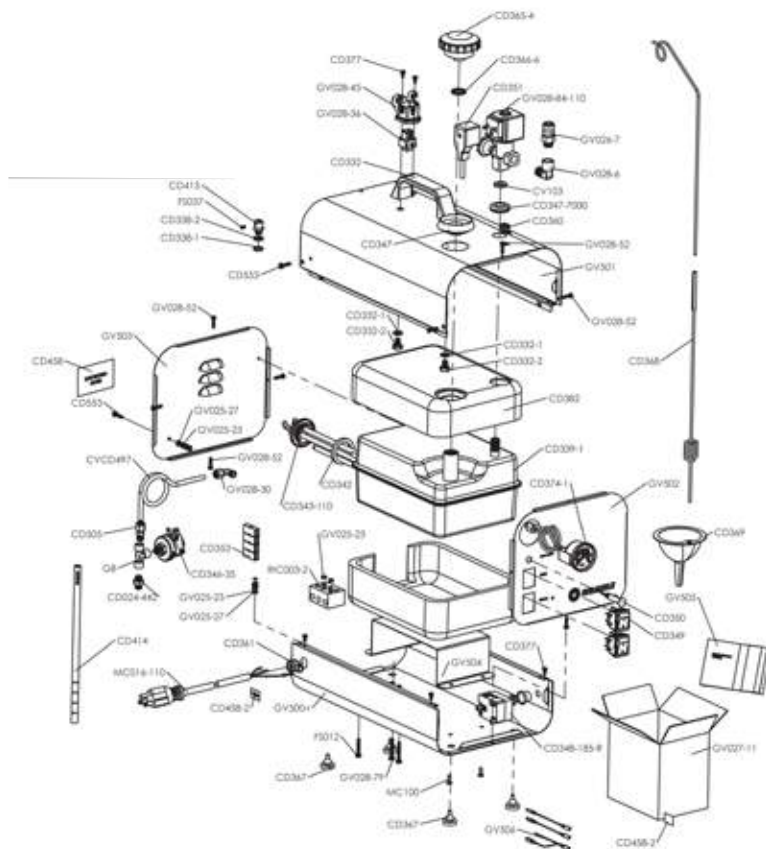
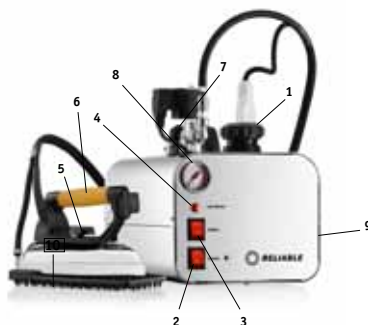
1. Desenchufe la unidad del tomacorriente.
2. Desconecte la plancha (i500), la pistola de vapor (i500B) o la boquilla de vapor (i500A) de la caldera. (la boquilla de vapor del i500A se puede dejar colocada en la unidad si lo desea. No afecta las instrucciones de limpieza).
3. Haga una mezcla de 1 parte de vinagre y 5 partes de agua y viértala dentro del tanque de la caldera hasta llenar su capacidad. Deje la solución de vinagre durante toda la noche.
4. Levante la caldera y vierta aproximadamente la mitad de la solución fuera del tanque. Sacuda/agite vigorosamente lo que quede de solución en el tanque para aflojar y remover todo el sedimento ablandado que se haya acumulado en el interior. Vierta el resto de la solución fuera del tanque. Puede llegar a ver que salen trozos de sedimento y minerales en ese momento.
5. Enjuague el tanque con agua limpia hasta que no tenga más olor a vinagre o que no salgan más trozos de sedimento del mismo. NOTA: Los trozos de sedimento/minerales pueden llegar a entrar en la válvula del solenoide o en la boquilla de vapor durante el funcionamiento, por lo que es importante que no queden en el tanque después de limpiarlo.
6. La unidad está lista para ser utilizada.

# INSTRUCCIONES DEL AGUA

Use agua del grifo o 50% agua del grifo y 50% agua destilada en este artefacto.  
No utilice perfume ni productos que contengan alcohol en el artefacto.

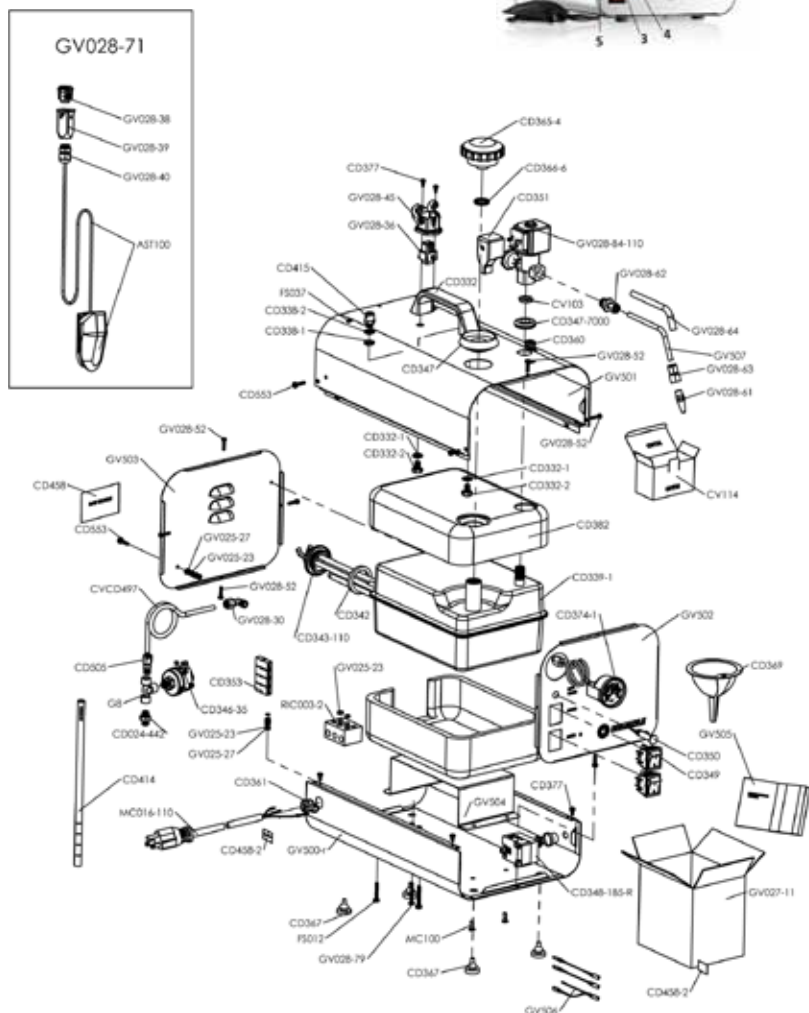
## DESCRIPCIÓN DEL i500

1. Tapa de seguridad
2. Llave de encendido de la plancha
3. Llave de encendido de la caldera
4. Indicador de bajo nivel de agua
5. Perilla de ajuste de temperatura
6. Botón de vapor
7. Perilla de regulación de vapor
8. Indicador de presión
9. Termostato botón de re



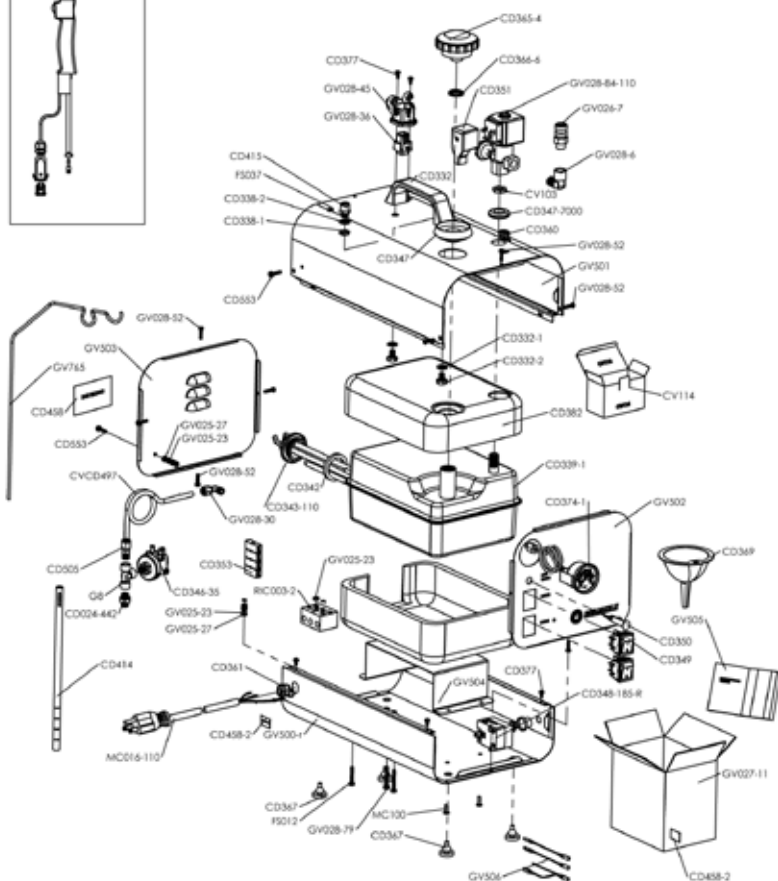
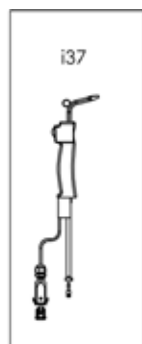
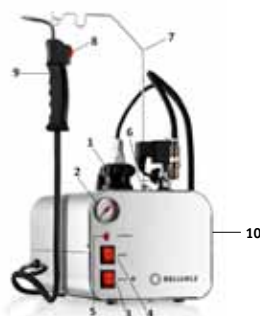
## DESCRIPCIÓN DEL i500A

1. Tapa de seguridad
2. Indicador de presión (manómetro)
3. Botón de vapor
4. Botón de la caldera
5. Indicador de bajo nivel de agua
6. Perilla de regulación de vapor
7. Boquilla ajustable
8. Termostato botón de reinicio



# DESCRIPCIÓN DEL i500B

1. Tapa de seguridad
2. Indicador de presión (manómetro)
3. Botón de vapor
4. Botón de la caldera
5. Indicador de bajo nivel de agua
6. Perilla de regulación de vapor
7. Soporte del cable
8. Llave de vapor
9. Pistola de vapor
10. Termostato botón de reinicio



# DIAGNÓSTICO DE PROBLEMAS

PROBLEMA	POSIBLE CAUSA	SOLUCIÓN
El vapor de la plancha es demasiado húmedo.	<ol style="list-style-type: none"> <li>1. Puede haber puesto demasiado agua en el tanque al llenarlo.</li> <li>2. La placa base de la plancha no se calienta lo suficiente.</li> </ol>	<ol style="list-style-type: none"> <li>1. El problema persistirá hasta que se elimine el exceso de agua. Mantenga presionado el botón del vapor hasta que el agua del tanque llegue al nivel correcto.</li> <li>2. Verifique que la perilla de temperatura esté en la posición correcta, si no lo está, aumente la temperatura de la plancha.</li> </ol>
Está saliendo agua de la caldera.	<ol style="list-style-type: none"> <li>1. Puede haber una pérdida en el sello del elemento calefactor.</li> </ol>	<ol style="list-style-type: none"> <li>1. Llame al soporte técnico ya que en la mayoría de los casos deberá reemplazar el sello.</li> </ol>
No sale vapor de la plancha, la boquilla o la pistola.	<ol style="list-style-type: none"> <li>1. La perilla del vapor puede estar cerrada</li> <li>2. La llave de la plancha puede estar apagada</li> <li>3. El pedal de control no está enchufado (i500A)</li> <li>4. La llave de la caldera puede estar apagada</li> <li>5. Si la luz de bajo nivel de agua está encendida, el tanque tiene poco agua o está vacío.</li> </ol>	<ol style="list-style-type: none"> <li>1. Abra la perilla de vapor en sentido antihorario.</li> <li>2. Después de que se encienda la llave de la plancha, espere unos 4 minutos para que se caliente la base de la plancha.</li> <li>3. Enchufe el conector de 4 vías en la caldera.</li> <li>4. Después de que se encienda la llave de la caldera, espere unos 10 minutos para que la caldera genere vapor.</li> <li>5. Vuelva a llenar la caldera con cuidado, siguiendo las instrucciones.</li> </ol>
El vapor está sucio.	<ol style="list-style-type: none"> <li>1. Al usar la plancha con una base para plancha, si no la limpia regularmente, se acumulará calcio entre la base y la plancha.</li> </ol>	<ol style="list-style-type: none"> <li>1. Saque y enjuague la base de la plancha de forma regular (una vez por mes) para evitar que se acumule sarro.</li> </ol>
La máquina se apaga automáticamente.	<ol style="list-style-type: none"> <li>1. La máquina es baja en agua.</li> </ol>	<ol style="list-style-type: none"> <li>1. Presione el botón de vapor de la plancha o el pedal de control para asegurar que no quede nada de vapor en la caldera.</li> <li>2. Abra lentamente la tapa de presión (1) y llénela hasta el nivel necesario con agua tibia.</li> <li>3. Reemplazar la tapa, apretar y pulse el botón de reinicio del termostato (9 o 10), espere a que se acumule presión de nuevo.</li> </ol>

**Reliable Corporation (“Reliable”) garantiza al comprador original de la caldera descrita arriba vendida por Reliable (la “Caldera Reliable”) que se encuentra libre de defectos de material y mano de obra si es utilizada correctamente solo por el comprador original. Si la Caldera Reliable necesitara algún cambio, Reliable no le cobrará al comprador original el costo de las piezas y la mano de obra, excepto el envío.**

Conforme a las condiciones y limitaciones establecidas a continuación, Reliable reparará o cambiará la pieza de la Caldera Reliable que demuestre estar defectuosa a causa de material o fabricación inadecuadas. Si la Caldera Reliable defectuosa deja de estar disponible y no puede ser reparada con eficacia o reemplazada por un modelo idéntico, Reliable cambiará la Caldera Reliable defectuosa por otra Caldera Reliable vigente de igual o mayor valor. Las piezas de recambio o repuestos serán suministrados por Reliable a cambio de las piezas originales, y serán piezas nuevas o piezas que estarán reacondicionadas para convertirse en productos funcionalmente equivalentes a piezas nuevas. Si Reliable no puede reparar o reemplazar una Caldera Reliable, la compañía reembolsará el valor de la Caldera Reliable que esté vigente al momento de reclamar la garantía.

Esta garantía limitada no cubre los daños que sufra una Caldera Reliable como resultado de una instalación inadecuada, accidente, abuso, uso incorrecto o irrazonable, desastre natural, suministro de energía eléctrica insuficiente o excesivo, condiciones mecánicas o ambientales anormales, o cualquier desarme, reparación o modificación no autorizada. Esta garantía limitada no se extiende a ningún daño indirecto, resultante o accidental que el usuario pueda sufrir por el uso de una Caldera Reliable, incluyendo, entre otros, la responsabilidad ante los reclamos presentados por terceros; y se limita al monto pagado por el comprador original de la Caldera Reliable respecto del cual tiene aplicación esta protección de garantía limitada. Esta garantía limitada no es válida para los productos que hayan sido modificados o que no tengan número de serie, o para los productos que no hayan sido comprados directamente a Reliable o a través de un vendedor autorizado por Reliable para comerciar la Caldera Reliable.

Esta garantía limitada es la única garantía que se aplica a la Caldera Reliable, reemplaza todos los términos que puedan estar contenidos en cualquier otro documento u orden de compra, y no puede ser alterada o modificada, excepto que Reliable así lo haya autorizado expresamente por escrito.

Para obtener la reparación o cambio según los términos de esta garantía, comuníquese con nuestro grupo de servicio al cliente al 1 800 268 1649 o escriba a support@reliablecorporation.com. Usted deberá presentar, por fax o correo electrónico, el comprobante original. Este comprobante debe demostrar que usted es el comprador original, que el producto fue adquirido directamente de nuestras oficinas o de un vendedor de Reliable autorizado y que el reclamo de la garantía se realiza dentro del período establecido en este documento o en un documento posterior emitido por Reliable en relación con esta póliza. Usted recibirá un número de autorización (RA#) y deberá enviar el producto defectuoso, junto con el comprobante de compra, el RA# y los seguros pagados por adelantado, a la siguiente dirección: Reliable Corporation, 5-100 Wingold Ave, Toronto, ON M6B 4K7.

Los costos de envío por cobrar serán rechazados. El riesgo de sufrir una pérdida o daño en tránsito será asumido por el cliente. Una vez que Reliable reciba el producto defectuoso, la compañía iniciará el proceso de reparación o cambio.



Reliable Corporation ("Reliable") garantiza al comprador original de sus productos que todas las unidades vendidas por Reliable (un "Producto Reliable") se encuentran libres de defectos de material y de mano de obra durante el período de un año a partir de la fecha de compra, si son utilizadas correctamente y han recibido el mantenimiento adecuado. En virtud de las condiciones y limitaciones establecidas a continuación, Reliable reparará o reemplazará la pieza de un Producto Reliable que demuestre estar defectuosa a causa de material o fabricación inadecuadas. Si el Producto Reliable defectuoso deja de estar disponible y no se lo puede reparar en forma eficaz ni reemplazar por un modelo idéntico, Reliable cambiará el Producto Reliable defectuoso por un Producto Reliable vigente de igual o mayor valor. Reliable proporcionará piezas reparadas o de repuesto a cambio de las piezas originales, y serán piezas nuevas o reacondicionadas para convertirse en productos funcionalmente equivalentes a piezas nuevas. Si Reliable no puede reparar ni reemplazar un Producto Reliable, reembolsará el valor del Producto Reliable que esté vigente al momento de reclamar la garantía.

Esta garantía limitada no cubre los daños que sufra un Producto Reliable como resultado de una instalación inadecuada, accidente, abuso, uso incorrecto, desastre natural, suministro de energía eléctrica insuficiente o excesivo, condiciones mecánicas o ambientales anormales, desgaste provocado por el uso normal del producto, o cualquier desarme, reparación o modificación no autorizada. Esta garantía limitada no se extiende a ningún daño indirecto, resultante o accidental que el usuario pueda sufrir o que pueda causar el uso de un Producto Reliable, incluyendo, entre otros, la responsabilidad ante los reclamos presentados por terceros; y se limita al monto pagado por el comprador original del Producto Reliable respecto del cual tiene aplicación esta protección de garantía limitada. Esta garantía limitada no es válida para productos que hayan sido modificados o que no tengan número de serie, o para productos que no hayan sido comprados directamente a Reliable o mediante un vendedor certificado que cuente con nuestra autorización para vender Productos Reliable.

Esta garantía limitada es la única que se aplica a todos los Productos Reliable, reemplaza todos los términos que puedan estar contenidos en cualquier otro documento u orden de compra, y no puede ser alterada ni modificada excepto que Reliable así lo haya autorizado expresamente por escrito.

Para obtener una reparación o cambio según los términos de esta garantía, comuníquese con nuestro grupo de atención al cliente al 1-800-268-1649 o escriba a [support@reliablecorporation.com](mailto:support@reliablecorporation.com).

Usted deberá presentar, por fax o correo electrónico, el comprobante original. Este comprobante debe demostrar que usted es el comprador original, que el producto fue adquirido directamente en nuestras oficinas o a un vendedor de Reliable autorizado y que el reclamo de la garantía se realiza dentro del período correspondiente. Usted recibirá un número de autorización (RA#) y deberá enviar el producto defectuoso, junto con el comprobante de compra, el RA# y seguros pagados por adelantado, a la siguiente dirección:

Reliable Corporation, 5-100 Wingold Avenue, Toronto, ON M6B 4K7. Los costos de envío por cobrar serán rechazados. El riesgo de sufrir una pérdida o daño en tránsito será asumido por el cliente. Una vez que Reliable reciba el producto defectuoso, la compañía iniciará el proceso de reparación o reemplazo.

Si tiene preguntas sobre esta garantía, puede escribir a la siguiente dirección:

Reliable Corporation  
100 Wingold Avenue, Unit 5  
Toronto, Ontario  
Canada M6B 4K7  
[www.reliablecorporation.com](http://www.reliablecorporation.com)







1 800 268 1649  
[www.reliablecorporation.com](http://www.reliablecorporation.com)